

로타리재단
가이드

the 1990s, the number of people in the UK who are employed in the public sector has increased from 10.5 million to 12.5 million, and the number of people in the public sector who are employed in health care has increased from 2.5 million to 3.5 million (Department of Health 2000).

There are a number of reasons for the increase in the number of people employed in the public sector. One reason is that the public sector has become a more important part of the economy. Another reason is that the public sector has become a more attractive place to work. A third reason is that the public sector has become a more important part of society.

The increase in the number of people employed in the public sector has led to a number of changes in the way that the public sector is run. One change is that the public sector has become more customer-oriented. Another change is that the public sector has become more cost-conscious. A third change is that the public sector has become more accountable.

The changes in the way that the public sector is run have led to a number of challenges for the public sector. One challenge is that the public sector has become more complex. Another challenge is that the public sector has become more fragmented. A third challenge is that the public sector has become more competitive.

The challenges that the public sector faces are a result of the changes in the way that the public sector is run. The public sector must find ways to meet these challenges if it is to continue to provide the services that it is expected to provide.

One way that the public sector can meet these challenges is by becoming more efficient. Another way is by becoming more innovative. A third way is by becoming more collaborative.

The public sector must find ways to meet these challenges if it is to continue to provide the services that it is expected to provide. The public sector must become more efficient, more innovative, and more collaborative.

The public sector must find ways to meet these challenges if it is to continue to provide the services that it is expected to provide. The public sector must become more efficient, more innovative, and more collaborative.

목차

폴리오플러스	1	표창	19
폴리오플러스 보조금	1	로타리재단 표창	
폴리오플러스 파트너 보조금	1	지구 봉사상	19
자원	2	공로 표창장	19
		특별 공로상	19
		소아마비 없는 세상을 위한 봉사상	19
로타리 평화 펠로우십	3		
자원	3		
		로타리 기타 표창	
보조금	4	로타리 동창 글로벌 봉사상	20
지구 보조금	4	올해의 동창회상	20
글로벌 보조금	4		
초점 분야	5		
자격요건 및 스튜어드십	5	일반 자원	21
보조금 신청 절차	6	내 로타리	21
보고	6	출판물 주문	23
자원	6	문의처	23
		지구 및 존 자원	23
		해외 지국	25
로타리 동창	7		
자원	7		
재단 기금	8		
연차기금-쉐어	8		
인다우먼트 기금	9		
기부 방법	10		
자원	11		
재단 기부 표창	12		
개인 표창	12		
클럽 표창	15		
재단 표창 포인트	17		
자원	18		

모든 숫자는 미화(\$)임.

로타리재단

로타리재단의 사명은 보건 증진, 교육 지원 그리고 빈곤 퇴치를 통해 세계이해와 친선, 평화를 이룩하려는 로타리안들의 노력을 지원하는 것이다. 로타리의 비영리법인인 로타리재단의 재정은 그 사명을 지지하는 회원 및 후원자들의 자발적인 기부를 통해 전액 충당되며, 이러한 후원은 프로젝트에 재정적 지원을 제공함으로써 지역사회에 지속가능한 발전을 가져오는 로타리 보조금의 재원을 확보하는 데에 필수적이다.

폴리오플러스

소아마비 퇴치는 로타리의 최우선 과제이다. 로타리는 1985년에 폴리오플러스 프로그램을 시작했고, 3년 후인 1988년에 파트너들과 협력해 소아마비 퇴치 글로벌 이니셔티브를 출범시켰다. 당시 소아마비 발병 건수는 전세계 125개 국가에서 35만건에 이르렀지만, 그 후 25억 명 이상의 아동에게 소아마비 백신을 투여한 결과, 소아마비 발병 건수는 99.9%가 감소되었다.

로타리는 2018년 현재 빌 & 멜린다 게이츠재단의 상용 지원액을 합산하여 도합 18억 달러 이상을 소아마비 퇴치를 위해 기부했다.

폴리오플러스 보조금

폴리오플러스 보조금은 소아마비 발병국가와 바이러스 재유입으로 발병 위험이 높은 국가에서의 소아마비 퇴치 활동을 지원하는 데 사용된다. 각종 백신 투여 행사를 비롯해 소아마비 바이러스 감염 경로 모니터 등도 이러한 활동에 포함된다.

폴리오플러스 보조금은 로타리의 폴리오플러스 기금과 소아마비 퇴치를 위한 지구지정기금(DDF) 기부를 통해 조성된다.

보조금 제안서는 주로 세계보건기구나 유니세프 등의 주요 파트너 혹은 전국 폴리오플러스 위원장(공식명부 참조)이 제출하며, 로타리재단 이사회 정례 회의에서 검토된다.

폴리오플러스 파트너 보조금

폴리오플러스 파트너 보조금은 소아마비 퇴치 우선 국가의 전국 폴리오플러스 위원장이 신청하는 긴급한 바이러스 감시 활동이나 사회 동원 프로젝트를 지원하는 데 사용된다. 연중 내내 보조금 신청서를 접수/심사하며, 폴리오플러스 기금에서 재원이 충당된다.

폴리오플러스 자원

- **엔드폴리오나우(EPN) 뉴스레터:** 소아마비 퇴치 노력에 관한 뉴스 및 업데이트를 소개하는 월간 뉴스레터
- **엔드폴리오나우(EPN) 포스터:** EPN 로고 및 그래픽
- **엔드폴리오나우(EPN) 핀:** EPN 로고가 박힌 라펠 핀
- **소아마비를 퇴치해야 하는 5가지 이유:** 소아마비를 반드시 퇴치해야 하는 이유를 홍보하기 위한 전단지
- **엔드폴리오나우: 역사적 순간을 위한 카운트다운:** 소아마비 퇴치를 위한 로타리의 기부금이 빌&멜린다 게이츠재단의 상응지원을 받아 3배의 위력을 발휘하는 과정이 인포그래픽으로 설명되어 있다.
- **소아마비를 퇴치해야 하는 이유 포스터:** 소아마비 없는 세상을 이룩해야 하는 5가지 이유를 설명한 포스터

endpolio.org를 방문하면 더 많은 정보와 자원을 입수할 수 있다.

로타리 평화 펠로우십

로타리 평화 펠로우십은 전 세계 6개의 로타리 평화 센터 중 한 곳에서 국제 관계, 평화 증진, 분쟁 해결 혹은 이와 관련된 분야의 석사 학위 과정이나 또는 평화 및 분쟁 연구에 대한 전문가 자격증 취득 과정에 등록한 개인들을 지원하는 프로그램이다.

교통비(항공비), 학비, 인턴 비용, 숙식비 및 기타 경비 등의 명목으로 해당 로타리 센터에서 학업을 진행하는데 필요한 경비를 지급한다. 로타리 평화 펠로우십은 각 지구의 지구기정기금과 로타리인들의 기한한정 기부금, 로타리 인다우먼트, 그리고 재단 세계기금에서의 배당 등으로 조성된 공동 기금에서 지급된다.

각 지구는 7월 1일까지 신청서를 그 수에 관계없이 제출할 수 있으며, 제출된 신청서는 세계 경쟁 심사를 거친다. 지구가 지원자의 신청서를 검토하고 인터뷰한 후 후보자 승인 양식을 로타리재단에 제출하기까지 소요되는 시간을 감안해, 지원자는 5월 31일까지 신청서를 지구에 제출해야 한다. 매해 경쟁 심사를 통해 석사 학위 프로그램에 입학할 펠로우와 전문가 자격증 프로그램에 참가할 펠로우를 각각 50명까지 선발한다. 재단 이사회에서 최종 선발한 후보자에게는 11월 15일까지 확인서가 우송된다.

로타리 평화 펠로우십 자원

- **피스 인 액션:** 로타리 평화 펠로우십에 대한 뉴스와 업데이트를 담은 뉴스레터로 격월로 발행된다.
- **로타리 평화 센터 브로슈어:** 예상 후보자들을 위해 프로그램 및 펠로우십에 대한 일반적 정보를 담은 브로슈어
- **‘평화는 가능합니다’ 브로슈어:** 로타리 평화 센터의 개요와 지명기부 기회를 소개한 안내서
- **로타리 평화 센터 핀:** 평화의 상징인 비둘기와 로타리 로고가 디자인된 라펠 핀
- **피스빌터 지구가 되세요:** 지구의 평화 펠로우십 지원 방법을 소개한 안내서

rotary.org/peace-fellowships을 방문하면 더 많은 정보와 자원을 입수할 수 있다.

보조금

로타리재단은 보조금을 통해 전 세계 로타리안들이 실시하는 다양한 프로젝트와 장학 프로그램 및 연수 활동을 후원한다.

지구 보조금

지구 보조금은 국내외 지역사회에서 클럽 및 지구가 펼치는 봉사 활동을 후원하고자 재단이 지급하는 블록 보조금이다. 지구는 매년 지구지정기금(DDF)의 50퍼센트(8페이지 ‘연차기금-쉐어’ 참조)까지를 지구 보조금으로 재단에 요청할 수 있으며, 지급받은 지구 보조금을 재단의 사명에 부합되는 활동, 즉 직업연수팀, 장학금, 인도주의 봉사 프로젝트, 문화 교류 등을 비롯해 클럽과 지구가 스폰서하는 활동에 사용한다.

글로벌 보조금

글로벌 보조금은 전략적으로 주력하는 활동이나 큰 영향력을 미칠 수 있는 활동에 참여할 기회를 클럽 및 지구에게 제공한다. 로타리재단은 글로벌 보조금을 통해 로타리 6대 초점 분야(5페이지 참조) 내에서 측정 가능한 결과를 지속적으로 산출하는 대규모 국제 인도주의 프로젝트, 직업연수팀, 그리고 대학원 과정 이상의 장학금 등을 지원한다. 클럽 및 지구는 이러한 활동 각각에 대해 글로벌 보조금을 신청할 수 있지만, 여러 활동들을 병합하여 신청할 수도 있다. 예를 들면, 하나의 글로벌 보조금으로 직업연수팀을 파견하고 관련 인도주의 봉사 프로젝트를 실시할 수 있다.

지속가능성은 기관마다 각기 다른 의미로 사용된다. 로타리재단의 경우, 지속가능성이란 지역사회의 필요에 대한 장기적인 해결책, 즉 보조금이 모두 사용된 후에도 수혜 지역사회가 스스로 보조금의 결과를 유지해 나갈 수 있는 해법을 제공하는 것을 의미한다.

글로벌 보조금의 예산은 최소한 미화 3만 달러여야 한다. 여기에는 세계기금에서 100% 상응을 받는 지구지정기금 배당(최소 1만 5,000달러, 최고 20만 달러)이나 세계기금에서 50% 상응받는 현금 기부가 포함된다.* 모든 글로벌 보조금은 프로젝트나 활동이 시행되는 호스트 스폰서 클럽/지구와 해외에서 이를 후원하는 국제 스폰서 클럽/지구 등 서로 다른 국가의 2개 클럽 혹은 지구가 스폰서로 참여해야 한다.

글로벌 보조금을 계획할 때 호스트 스폰서와 국제 스폰서는 수혜 지역의 시급한 문제와 활용 가능한 보유 자원을 확인하기 위해 먼저 해당 **지역사회에 대한 필요성 평가**를 실시하고 그 **결과**를 보조금 신청서에 포함시켜야 한다. 평가 계획의 초기 단계에 현지 로타리안 및 로타리 동창 전문가들에게 연락하여 유용한 조언을 얻도록 한다.

***로타리재단 펀딩 모델**에 따라 글로벌 보조금 스폰서들은 보조금 활동을 위해 로타리재단에 현금으로 기부 시 해당 기부금의 처리 비용으로 5%를 추가 기부해야 한다.

초점 분야

로타리재단 글로벌 보조금으로 수행되는 모든 프로젝트나 활동, 직업연수팀, 장학금 등은 아래 나열된 재단의 6대 초점 분야 중 하나 이상의 분야에서 구체적인 목표를 달성하는 것이어야 한다.

- 평화 및 분쟁 예방/해결
- 질병 예방 및 치료
- 수자원 및 위생
- 모자 보건
- 기본 교육과 문해력
- 경제 및 지역사회 개발

초점 분야별 구체적인 목표는 **초점 분야 정책 성명서**에 소개되어 있다.

자격요건 및 스텐어드십

지구 책임 사항

재단 인증을 받은 지구만이 지구 보조금과 글로벌 보조금을 신청할 수 있다. 지구 인증은 **지구 양해각서(MOU)**에 기술된 재정 관리 및 스텐어드십에 대한 가이드라인을 준수 및 이행하기로 동의하고 이에 서명하는 것이다. 인증을 받은 지구는 소속 클럽들의 인증 절차의 일환으로 **보조금 관리 세미나**를 실시해야 한다.

클럽 책임 사항

클럽은 매년 자격 인증을 받아야만 글로벌 보조금을 신청할 수 있다. 이러한 인증을 받으려면, 클럽 대표 1명 이상을 지구가 주최하는 보조금 관리 세미나에 파견하고, **클럽 MOU** 준수를 위해 이에 서명해야 하며, 그 밖에 지구에서 정한 인증 요구사항을 충족하면 된다. 또한 클럽 MOU에 명시되어 있는 스텐더드십 규정을 이행해야 한다.

보조금 신청 절차

인증을 취득한 클럽과 지구는 **보조금 센터**를 통해 로타리재단 보조금을 신청할 수 있다. 신청서는 연중 내내 접수된다. 8월, 9월 또는 10월에 학업을 시작하는 장학생을 위한 글로벌 보조금 신청서는 6월 30일까지 제출되어야 한다.

보고

지구는 지구 보조금을 수령한 날짜로부터 12개월 이내에 해당 지구 보조금에 대한 보고서를 소속 클럽들에게 제출해야 한다. 아울러 **보조금 센터**를 통해 로타리재단에도 보고해야 한다. 글로벌 보조금 스폰서들은 보조금 활동이 진행되는 동안 (보조금을 수령한 날짜로부터) 매 12개월마다 진행보고서를, 그리고 보조금 활동이 종료된 후 2개월 이내에 최종보고서를 로타리재단에 제출해야 한다. 글로벌 보조금 보고서도 보조금 센터를 통해 제출해야 한다.

보조금 자원

- **기부 & 보조금:** 기금 모금과 보조금 활동에 관한 정보를 제공하는 뉴스레터로 분기별로 발행된다.
- **글로벌 보조금 가이드:** 클럽과 지구가 글로벌 보조금을 관리하는 데에 필요한 자원이 수록되어 있다.
- **지구 이끌어가기: 로타리재단 위원회:** 지구의 재단 활동에 대한 지구 지도부 자원으로 지구 보조금 정보 등 재단 활동에 대한 정보가 수록되어 있다.
- **프로젝트 보강 자주 묻는 질문(FAQ):** 현지의 전문 지식과 자원을 활용하여 글로벌 보조금 프로젝트를 개선하는 방안을 소개한다.
- **프로젝트 단계별 자원:** 글로벌 보조금 프로젝트의 전 단계에서 유용하게 활용할 수 있는 자원을 제공한다.
- **로타리 재단 지구 보조금 및 글로벌 보조금의 규약 및 조건**
- **초점 분야 정책 성명서**

로타리 동창

로타리재단은 지금까지 장학금 프로그램과 직업 및 문화 교류 프로그램에 참여한 12만7,000명 이상에게 재정적 지원을 제공한 자랑스런 역사를 보유하고 있다. 로타리는 이제 로타랙트, 인터랙트, 청소년교환, 라일라 등의 프로그램 참가자들도 동창으로 간주한다.

동창들은 재능면에서나 능력면에서 상당히 우수한 자들로서, 세계 평화와 이해 증진이라는 로타리의 비전에 함께 한다. 또한 이들은 로타리 프로그램을 통해 ‘글로벌 커뮤니티’에 직접 참여한 사람들로서 로타리의 강력한 옹호자들이기도 하다. 이외에도 동창들은 지구/클럽 봉사 프로젝트나 활동에 자원봉사자로 참여하기도 한다. 로타리클럽의 예비 회원이기도 한 이들은 재단에 기부를 하거나 로타리 행사에 연사로 초청되기도 한다. 지구의 동창 위원장에게 연락해 클럽 활동에 참여할 동창이 있는지 알아본다.

동창 자원

- **리커넥트**: 동창들에 대한 뉴스와 정보를 제공하는 뉴스레터로 분기별로 발행된다.
- **올해의 동창회상 추천 양식**
- **올해의 동창회상 수상 동창회 브로슈어**: 역대 이 상을 수상했던 동창회가 소개되어 있다.
- **로타리 글로벌 동창 봉사상 후보자 추천 양식**
- **로타리 글로벌 동창 봉사상 수상자 브로슈어**: 역대 수상자 동창들이 소개되어 있다.
- **동창 핀**: 동창들을 표창하기 위한 핀
- **로타리 동창회 자주 묻는 질문(FAQ)**: 로타리 동창회에 대한 기본적인 정보를 소개한다.

rotary.org/alumni 을 방문하면 더 많은 정보와 자원을 입수할 수 있다.

재단 기금

로타리재단은 기부자들의 소중한 기부금으로 국내외 지역사회에서 삶을 변화시키는 다양한 프로젝트를 실시한다. 로타리의 자선법인인 로타리재단을 지탱해 주는 것은 **소아마비 퇴치**와 **평화 증진**을 비롯한 **우리의 우선순위**에 시간과 기금, 그리고 전문성을 투자하는 로타리 회원들의 글로벌 네트워크이다.

연차기금-쉐어

연차기금-쉐어는 국내외에서 다방면으로 전개되는 로타리재단의 활동을 운영하는 데 필요한 일차적인 자금 공급원이다.

‘로타리안 누구나 매년 빠짐없이(EREY)’는 재단의 연차기금을 지원하기 위한 모금 이니셔티브이다. EREY는 다음 활동을 통한 모든 로타리안들의 재단 참여를 목표로 한다:

- 모든 로타리 회원에게 연차기금에 매년 기부하도록 권장
- 모든 로타리 회원에게 재단 보조금 또는 재단 프로그램에 매년 참여하도록 권장

연차기금-쉐어를 통해 로타리재단에 기부된 개인, 클럽, 지구의 기부금은 이웃들의 삶을 변화시키는 프로젝트의 보조금으로 전환된다.

연차기금-쉐어 기부금은 매 로타리 연도가 끝날 때 지구지정기금과 세계기금으로 분할 배당된다:

- 기부금의 50%는 세계기금에 배당된다.
- 나머지 50%는 지구지정기금(DDF)을 통해 지구에 환원된다.

세계기금은 모든 로타리 지구가 참여할 수 있는 전세계적인 로타리 보조금 및 프로그램에 사용된다. 지구는 환원된 지구지정기금을 원하는 재단 보조금이나 지구/클럽의 활동과 프로그램에 사용한다.

로타리재단은 기부금이 접수된 후 3년 후에 프로그램에 투입하는 독특한 자금 주기에 따라 기부금을 관리한다. 이러한 3년의 주기를 통해 지구는 프로젝트와 활동에 대한 계획을 수립할 수 있는 시간을 갖게 되며, 재단은 기부금을 투자할 시간을 갖게 된다.

지구 로타리재단 위원회는 지구 클럽들과 상의하여 지구지정기금의 사용 방식을 결정한다. 지구는 인다우먼트 기금-쉐어 기부금의 가용 투자 수익을 포함하여 지구지정기금의 50%까지를 지구 보조금으로 신청할 수 있다. 나머지 지구지정기금은 글로벌 보조금을 수행하기 위한 기부금으로 사용할 수 있으며, 또한 폴리오플러스 혹은 로타리 평화 센터, 초점분야 기증기금 등과 같은 프로그램이나 타지구에 기부할 수 있다.

지구지정기금은 지구 로타리안들이 중요하게 여기는 활동이나 프로젝트를 실시할 수 있게 한다. 지구지정기금은 연차기금-쉐어 기부금으로 조성되므로, 클럽과 지구는 미래에 실시할 프로젝트를 고려하여 연차기금 기부 목표를 설정해야 한다. '로타리클럽 센트럴'은 기부 목표 설정은 물론 목표 진척 상황을 추적할 수 있는 온라인 도구로서, 로타리안들은 이를 통해 로타리재단 보조금 및 활동을 위한 재정 자원을 확보하기 위한 계획을 세울 수 있다.

기부자들은 쉐어 이외에도 자신의 연차기금 기부금을 세계기금이나 재단의 6대 초점 분야 중 하나를 지정하여 기부할 수 있다. 특정 초점 분야를 지정하여 기부되는 연차 기부금은 클럽의 연차기금 목표나 회원 1인당 기부액 산출에는 포함되나, 지구지정기금으로의 배당에는 제외된다. 또한 연차기금 기부에 따른 클럽 표창을 포함하는 모든 표창 기회(로타리안 누구나 매년 빠짐없이, 로타리재단 후원회 회원, 폴 해리스 펠로우, 폴 해리스 펠로우 소사이어터, 고액기부 그리고 아치 클럽프 소사이어터 등)도 주어진다.

연차기금-쉐어 기부금은 로타리재단 보조금을 충당하는 1차 재원이므로, '로타리안 누구나 매년 빠짐없이'를 통한 쉐어 기부는 여전히 중요하며, 적극 권장된다.

인다우먼트 기금

인다우먼트 기금은 로타리재단의 보조금과 프로그램의 장기적인 운영을 보장하기 위한 기증기금이다. 인다우먼트 기금의 가용 투자 수익은 기존의 재단 활동을 확대하고 로타리 평화 센터와 같은 새로운 프로그램을 신설하는데 사용된다.

인다우먼트 기금에 대한 기부금은 영구적으로 투자되며 기금의 총 가치의 일정액이 매년 로타리재단 보조금과 프로그램을 위해 지출된다. 인다우먼트 기금에 대한 기부금의 종류는 다음과 같다:

- 현금, 투자, 혹은 다른 자산의 즉각적인 기부
- 종신 수익 기부(예: 자선 잉여 신탁, 자선 기부 연금, 공동 수익 기금)
- 유언이나 유산 계획을 통한 기부
- 생명보험이나 은퇴 계획 계좌 또는 기타 재정 계좌를 통한 기부

기부 방법

기부하기

rotary.org/donate에서 신용카드로 로타리재단에 기부할 수 있다. 또한 '내 로타리'에서 입수한 **로타리재단 기부 양식**을 사용해 수표나 온라인 송금으로 기부할 수 있으며, 소속 로타리클럽을 통한 기부도 가능하다. 24페이지에 로타리재단 한국지국의 우편주소가 나와 있다.

주식, 채권, 뮤추얼 펀드 기부에 대한 정보도 웹사이트에서 찾아볼 수 있다.

기부 시 회원 ID를 반드시 기입해 적절히 계상되어 표창을 받도록 한다.

정기 기부(로타리 다이렉트)

정기적인 기부를 통해 로타리의 인도주의 노력을 연중 지원할 수 있다. 정기 기부는 쉽고 안전하게 기부할 수 있는 방법으로, 기부 액수와 빈도는 원하는 대로 설정이 가능하다.

온라인으로 기부할 경우 기부 주기를 월별, 분기별, 연도별로 설정할 수 있다. 기부자는 '내 로타리'에서 언제든지 정기 기부를 취소 또는 변경할 수 있다. '내 로타리'에 로그인 한 후, 화면 오른쪽 상단에 있는 '계정 설정'을 클릭하고 이어지는 화면의 메뉴에서 '기부자 셀프 서비스'를 선택하여 취소 또는 변경하면 된다.

직원에 대한 기업의 상응 기부

직원이 자선단체에 기부할 때 이에 상응하는 금액을 기부하는 기업들이 있다. 기업의 이러한 상응기부 제도는 로타리재단에 대한 기부 효과를 두 배로 늘릴 수 있는 좋은 기회이다. 현재 여러 국제적 대기업을 비롯한 1만5,000여 개의 업체들이 로타리재단에 대한 상응기부를 제공하고 있다. 현 직장이 상응 기부에 참여하고 있는 지 여부를 rotary.org/matchinggifts에서 확인할 수 있다.

인사과에 문의해 현 직장이 상응기부 프로그램 참여 자격을 갖추었는지 알아본다.

직장에서 제공하는 상응기부 양식을 다음 주소로 직접 송부할 수 있다.

The Rotary Foundation of Rotary International

Attn: Corporate Matching Gifts

1560 Sherman Avenue

Evanston, IL 60201-3698

USA

Email: annualfund@rotary.org

Fax: +1-847-328-5260

직원 상응기부 프로그램과 관련된 표창 기회에 대해 자세히 알아본다.

로타리 신용카드

로타리 신용카드를 사용해 로타리의 인도주의 활동을 지원할 수 있다. 카드 소지자의 부담은 전혀 없이 신용카드 결제액의 일부가 재단에 기부되므로, 카드를 사용하는 것만으로도 로타리재단의 인류에 실천에 기여할 수 있다. 프로그램이 시작된 2000년부터 지금까지 소아마비 퇴치 지원금 360만 달러를 포함해 총 860만 달러가 넘는 금액이 재단에 대한 혜택으로 돌아갔다.

재단 기금 자원

- **기부 & 보조금:** 기금 모금과 보조금 활동에 관한 소식을 제공하는 뉴스레터로 분기별로 발행된다.
- **기부 방법:** 연차기금과 인다우먼트 기금, 기한한정 기부, 로타리 평화 센터 지명기부 기회 등에 대해 소개하는 안내서
- **로타리안 누구나 매년 빠짐없이:** 클럽 회원을 위한 안내서로, 로타리인들이 재단 보조금과 활동에 참여하고 기부해야 할 필요성을 설명한다.
- **로타리 평화 센터: 세계 평화를 앞당기다:** 로타리 평화 센터와 동 센터 후원을 위한 지명 기회에 대한 안내서
- **미래에 남기는 로타리 유산:** 인다우먼트 기부의 중요성을 설명한다. 유증 회원 등록 양식과 베네팍터 등록 양식이 첨부되어 있다.
- **로타리 계획기부 웹 페이지:** 로타리에 대한 유산 기부 계획에 대한 자료와 정보가 수록되어 있다.
- **로타리클럽 센트럴:** 목표 설정을 위한 온라인 도구로서 클럽은 설정한 목표 달성 여부를 연중 내내 추적할 수 있다. 클럽은 멤버십, 기부, 봉사 프로젝트, 청소년 및 차세대 리더, 공공이미지, 로타리 표창 등 클럽 활동과 관련된 주요 6대 부문 각각에 대해 목표를 설정할 수 있다.

재단 기부 표창

로타리재단은 다양한 표창 기회를 통해 재단 보조금과 프로그램에 기여한 기부자들을 표창하고 감사의 뜻을 전한다.

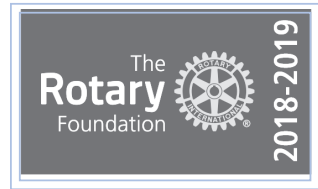
‘내 로타리’에서 기부 내역 보고서를 조회하면 기부자들의 역대 기부액 및 표창 요약에 대한 정보를 확인할 수 있다. 이 보고서는 rotarysupportcenter@rotary.org로 요청해 입수할 수도 있다.

개인 표창

로타리 리더들은 ‘내 로타리’ 또는 ‘로타리 클럽 센트럴’을 통해 개인별, 클럽별 표창 관련 진전 상황을 확인할 수 있다.

로타리재단 후원회 회원

매년 최소한 미화 100달러 이상을 연차기금에 기부하는 회원을 가리킨다. 후원회 회원의 기부금 누적액은 폴 해리스 펠로우, 복수 폴 해리스 펠로우, 폴 해리스 소사이어티, 고액기부, 클럽 표창 배너 등에도 계상된다. 클럽의 재단 후원회 회원을 표창하기 위해 재단은 클럽에 [후원회 회원 배지 스티커](#)를 제공한다.



클럽 재단 배너 보고서를 통해 클럽 회원 중 로타리재단 후원회 회원이 누구인지 파악할 수 있다.

폴 해리스 펠로우

연차기금, 폴리오플러스, 또는 승인된 글로벌 보조금 등에 미화 1,000달러를 기부하거나 기부 누적액이 미화 1,000달러에 도달한 개인(또는 재단 표창 포인트를 사용해 지명된 사람)에게 수여되는 표창으로 증서와 핀이 증정된다. 기부자가 원할 경우, shop.rotary.org에서 폴 해리스 펠로우 메달을 미화 15달러에 구입하거나, 무료로 표창장 커버를 입수할 수 있다. 클럽 표창 요약 보고서를 통해 클럽 회원 중 폴 해리스 펠로우가 누구인지 파악할 수 있다.



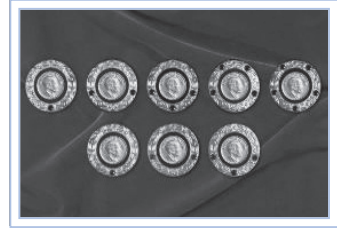
감사장

감사장은 사업체나 단체를 표창하는 방법이다. 폴 해리스 펠로우 표창은 개인에게만 수여되므로 기부자가 재단 표창 포인트를 사용하여 해당 사업체나 단체에 감사장을 수여할 수 있다.



복수 폴 해리스 펠로우

폴 해리스 펠로우인 기부자가 미화 1,000달러씩 추가 기부할 때마다 추가로 보석이 박힌 복수 폴 해리스 펠로우 핀을 받게 된다.



PHF

레벨	범위*	핀
+1	\$2,000 ~ \$2,999	사파이어 1개
+2	\$3,000 ~ \$3,999	사파이어 2개
+3	\$4,000 ~ \$4,999	사파이어 3개
+4	\$5,000 ~ \$5,999	사파이어 4개
+5	\$6,000 ~ \$6,999	사파이어 5개
+6	\$7,000 ~ \$7,999	루비 1개
+7	\$8,000 ~ \$8,999	루비 2개
+8	\$9,000 ~ \$9,999	루비 3개

*상기 범위는 현금 기부액과 수령한 재단 표창 포인트를 합한 것이다.

폴 해리스 소사이어터

폴 해리스 소사이어터란 연차기금, 폴리오 플러스, 또는 승인된 로타리재단 보조금 등에 매년 미화 1,000달러 이상을 기부하기로 약정한 회원들을 표창하는 프로그램이다. 폴 해리스 소사이어터 기부금은 로타리 재단 후원회 회원 및 EREY(연차기금 기부일 경우에만 해당), 폴 해리스 펠로우, 복수 폴 해리스 펠로우, 고액기부, 클럽 표창 배너에 계상된다. 지구 차원에서의 표창을 위해 폴 해리스 소사이어터 코디네이터에게 세브론 모양의 핀이 우송된다.



폴 해리스 소사이어터 회원 명단은 폴 해리스 소사이어터 보고서에 수록된다.

고액기부

로타리재단은 기부 종류에 관계없이 개인이나 부부 명의의 기부금이 미화 1만 달러에 도달하면 고액기부자로 표창한다. 고액기부는 표창 포인트가 아니라 재단에 실제 기부한 액수만을 기준으로 한다. 고액기부자에게는 기부액이 일정 기준에 도달할 때마다 그에 상응하는 크리스털 표창패와 핀이 수여된다. 고액 기부자 명단은 고액 기부자, 아치 클럽프 소사이어티, 유증회 보고서에 수록된다.



레벨 범위

- 1 \$10,000 ~ \$24,999
- 2 \$25,000 ~ \$49,999
- 3 \$50,000 ~ \$99,999
- 4 \$100,000 ~ \$249,999

아치 클럽프 소사이어티

기부 누적액이 미화 25만 달러 이상인 기부자들에게는 아치 클럽프 소사이어티 멤버 표창이 수여된다. 기부자의 사진 및 약력 또는 동영상(해당되는 경우) 등이 국제로타리 세계본부 17층에 있는 디지털 갤러리에 전시되며, 이동식 디지털 갤러리는 국제 행사 장소를 따라 이동하며 전시된다. 멤버들은 라펠핀과 펜던트, 가입증서를 받으며, 세계 전역에서 개최되는 멤버 전용 행사에 초대된다. 또한 신입 멤버들을 환영하는 입회식도 특별히 준비된다. 아치 클럽프 소사이어티 멤버 명단은 고액 기부자, 아치 클럽프 소사이어티, 유증회 보고서에 수록된다.



재단이사 서클 - \$250,000 ~ \$499,999

재단이사장 서클 - \$500,000 ~ \$999,999

로타리재단 서클 - \$1,000,000 ~ \$2,499,999

플래티넘 재단이사 서클 - \$2,500,000 ~ \$4,999,999

플래티넘 재단이사장 서클 - \$5,000,000 ~ \$9,999,999

플래티넘 로타리재단 서클 - \$10,000,000 이상

베네팍터

자신의 유산 계획에 로타리재단을 수혜자로 지정하였음을 서면으로 통보한 개인이나 인다우먼트 기금에 미화 1,000달러 이상을 기부한 회원은 베네팍터로 표창한다. 베네팍터 증서와, 로타리 핀 혹은 폴 해리스 펠로우 핀과 함께 사용할 수 있는 휘장이 수여된다. 베네팍터 명단은 베네팍터 보고서에 수록되며, 클럽 표창 요약 보고서에도 베네팍터인 회원이 별도 표시된다.



유증회

유언장 또는 유산 계획에 로타리재단을 수혜자로 지정하여 미화 1만 달러 이상을 재단에 기부하기로 서면으로 통보한 기부자는 로타리재단 유증회 회원이 된다. 유증회 표창 기준에 따라 핀과 크리스털 상패가 수여된다. 유증회 회원 명단은 고액 기부자, 아치 클럽프 소사이어티, 유증회 보고서에 수록된다.



레벨 범위

- | | |
|----|---------------------------|
| 1 | \$10,000 ~ \$24,999 |
| 2 | \$25,000 ~ \$49,999 |
| 3 | \$50,000 ~ \$99,999 |
| 4 | \$100,000 ~ \$249,999 |
| 5 | \$250,000 ~ \$499,999 |
| 6 | \$500,000 ~ \$999,999 |
| 7 | \$1,000,000 ~ \$2,499,999 |
| 8 | \$2,500,000 ~ \$4,999,999 |
| 9 | \$5,000,000 ~ \$9,999,999 |
| 10 | \$10,000,000 이상 |



클럽 표창

로타리재단은 다양한 기회를 통해 재단 보조금과 프로그램을 지원한 클럽들에게 표창을 수여한다.

클럽 재단 배너 보고서에는 현 로타리 연도에 100% 로타리재단 기부 클럽, 100% EREY 클럽, 그리고 연차기금 1인당 기부 상위 3대 클럽 등에 대한 클럽별 진전 상황이 명시되어 있다.

2015-16년 현재, 클럽의 신입회원(현 로타리 연도에 가입했거나 타 클럽에서 이전한 회원)은 클럽 배너 표창을 위한 의무적인 참여에서 면제(100% 폴 해리스 펠로우 배너 제외) 되지만, 신입회원의 기부액은 1인당 기부 산출에 적용된다.

클럽 재단 배너 보고서에 기록된 배너 수여 클럽의 명단은 멤버십 변화 및 기부금 변동 상황에 따라 로타리 연도 내내 달라질 수 있다. 리더들은 이 보고서를 활용하여 클럽이 하단에 제시한 연례 표창 배너를 받을 자격이 되는지를 판단할 수 있다. 최종 배너 인 증은 로타리 연말인 6월 30일 이후에 로타리재단의 심사로 결정된다. 전년도에 수여된 클럽 배너는 10월 혹은 11월 중에 지구총재에게 배송된다. 지구 재단 배너 보고서는 rotarysupportcenter@rotary.org로 요청하면 입수할 수 있다.

100% 로타리재단 기부 클럽

회비를 납부하는 클럽 정회원(회비 납부 회원) 전원이 해당 로타리 연도 동안 최소 25달러를 연차기금, 폴리오플러스 기금, 재단이 승인한 글로벌 보조금, 인다우먼트 기금 중 하나 혹은 전체에 기부하고, 회원 1인당 평균 기부액이 100달러에 도달한 클럽에게 배너가 수여된다.



100% 폴 해리스 펠로우 클럽

지구총재가 배너 표창을 요청하는 시점에 클럽 정회원(회비 납부 회원) 전원이 폴 해리스 펠로우인 경우 이 표창을 받을 수 있다. 1회에 한해서 수여하지만 클럽 회원 100%가 폴 해리스 펠로우 레벨을 유지하도록 독려하고자 한 표창 프로그램이다.



이 표창을 받기 위해서는,

1. 클럽 대표가 지구총재에게 클럽의 현재 정회원(회비 납부 회원) 전원이 폴 해리스 펠로우임을 통지한다.
2. 지구총재는 클럽 표창 요약 보고서를 통해 해당 클럽의 정회원 전원이 폴 해리스 펠로우임을 확인한 후 로타리재단에 이메일(rotarysupportcenter@rotary.org)로 이를 통지한다.

클럽 표창 요약 보고서 상단에 100% 폴 해리스 펠로우 클럽 배너를 받았는지 여부와 표창 목표가 달성된 날짜가 표시된다.

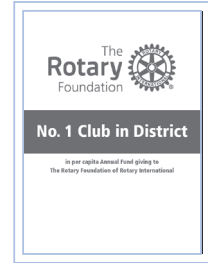
100% EREY 클럽

로타리 연도 한 해 동안 회원 1인당 최소 연차기금 기부액이 100달러에 도달하고, 정회원(회비 납부 회원) 전원이 같은 연도 동안 연차기금에 최소 25달러 이상을 개인적으로 기부한 클럽에게 수여하는 표창이다.



1인당 연차기금 기부 상위 3대 클럽

연차기금에 대한 1인당 기부액이 지구 내에서 상위 3위 이내인 클럽들에게 제공되는 배너이다. 표창 자격을 갖추려면 클럽의 1인당 연차기금 기부액이 최소 50달러 이상이 되어야 한다.



100% 폴 해리스 소사이어티 클럽

이 표창은 로타리 연도 한 해 동안 클럽의 정회원(회비 납부 회원) 전원이 연차기금, 폴리오플러스 기금, 재단이 승인한 보조금 등에 최소한 1,000달러 이상 기부한 클럽에 수여된다.



엔드폴리오나우, 새로운 역사 만들기 캠페인 감사장

2013년 7월 1일부터 2018년 6월 30일까지 로타리의 폴리오플러스 기금에 매년 1,500달러 이상을 기부한 클럽에 수여된다.

재단 표창 포인트

재단 표창 포인트는 연차기금, 폴리오플러스 혹은 기타 승인된 글로벌 보조금에 기부한 이들에게 부여된다. 미화 1달러 기부 마다 기부자에게 표창 포인트로 1 포인트가 적립한다. 다만 인다우먼트 기금에 대한 기부는 표창 포인트 적립 대상이 아니다.

기부자들은 재단 표창 포인트를 타인에게 양도하여 폴 해리스 펠로우나 복수 폴 해리스 펠로우로 표창을 받도록 도울 수 있다. 기부자 표창 포인트는 원 기부자가 사용하기 전까지는 원 기부자의 소유이며, 사망 시에는 포인트가 소멸된다(고액 기부자인 경우에만 예외적으로 배우자가 대신 사용할 수 있다).

참조: 재단 표창 포인트를 폴 해리스 소사이어티 및 고액기부 표창용으로 사용할 수 없다.

양도 규정

한 번에 최소한 100포인트 이상 양도되어야 하며, 폴 해리스 펠로우 표창 양도 요청서에 양도자가 서명해야 한다.

참조: 개인이 자신의 재단 표창 포인트를 클럽이나 지구로 양도할 수 없다. 또한 기부자가 폴 해리스 펠로우가 아니어도 표창 포인트를 받을 수 있다.

표창 자원

- EREY 로타리재단 후원회 회원 배지 스티커
- EREY 브로슈어: 연차기금과 쉐어에 대한 정보 제공
- 폴 해리스 소사이어티 브로슈어: 폴 해리스 소사이어티에 대한 정보 제공
- 로타리 기부의 효과: 고액기부 정보 제공
- 미래에 남기는 로타리 유산: 인다우먼트 기금 기부에 대한 정보 제공
- 아치 클럽프 소사이어티 브로슈어: 아치 클럽프 소사이어티에 대한 정보 제공

Rotary.org 및 로타리클럽 센트럴에서 입수할 수 있는 표창 보고서:

- 고액기부자 아치 클럽프 소사이어티 유증회 보고서
- 폴 해리스 펠로우 및 베네펙터 보고서
- 재단 배너 표창 보고서 - 클럽
- 재단 배너 표창 보고서 - 지구

표창

로타리재단 지구 봉사상

누가 추천할 수 있나: 지구총재

추천 기간: 수시 접수

이 프로그램은 재단 사명과 관련된 인도주의 봉사를 실천한 로타리안을 표창하기 위한 것이다.

로타리재단 공로 표창장

누가 추천할 수 있나: 지구 로타리재단 위원장

추천 기간: 11월 1일~12월 31일

로타리재단에 대한 뛰어난 봉사 활동을 1년 이상 해 온 로타리안을 표창하기 위한 프로그램이다.

로타리재단 특별 공로상

누가 추천할 수 있나: 지구총재

추천 기간: 1월 1일~2월 8일

로타리재단이 수여하는 최고의 영예인 특별 공로상은 타의 모범이 되는 봉사 활동을 지구 차원을 넘어 지속적으로 수행해 온 공로를 치하하기 위함이다. 과거 로타리재단 공로 표창을 받은 자로서 최소한 4년이 지나야 수상 자격을 갖추게 된다.

소아마비 없는 세상을 위한 봉사상

누가 추천할 수 있나: 로타리안 누구나

추천 기간: 11월 1일

이 상은 로타리재단 이사회가 소아마비 퇴치를 위해 뛰어난 공로를 세운 로타리안을 표창하여 로타리안들의 소아마비 퇴치 활동에 대한 인식과 참여를 고취하기 위해 제정한 것이다. 매년 각 지역(세계보건기구의 관할 지역과 일치)에서 최다 10명까지 선정하여 시상하며, 지역 수상자 중 보다 광범위한 공로를 달성한 국제 수상자를 10명까지 선정한다.

로타리 동창 글로벌 봉사상

누가 추천할 수 있나: 로타리안 혹은 로타리 동창 누구나

추천 기간: 7월 1일~9월 15일

이 상은 로타리 참여로 인한 긍정적 변화를 커리어와 활동을 통해 발휘하여 인도주의 봉사에 기여한 로타리 동창을 표창하기 위한 것이다. 수상 후보자는 지속가능성을 갖춘 탁월한 봉사 활동과 직업 활동을 통해 로타리가 제공하는 사회적 혜택을 널리 알리고, 국제사회에 기여한 동창이어야 한다.

로타리 올해의 동창회상

누가 추천할 수 있나: 로타리안 혹은 로타리 동창 누구나

추천 기간: 7월 1일~9월 15일

이 상은 로타리에서 동창들이 차지하고 있는 중대한 역할을 널리 알리고 로타리 프로그램의 지속적인 영향을 입증한 동창회를 표창하는 상이다.

모든 추천서는 rotary.org/awards에서 접수할 수 있다.

일반 자원

내 로타리

‘내 로타리’로 알려진 회원 웹사이트에서 로타리 업무에 필요한 모든 자원과 정보를 입수할 수 있다. 재단 활동과 관련된 도구와 애플리케이션은 ‘내 로타리’의 ‘클럽/지구 관리’ 섹션에서 찾을 수 있다. 내 로타리 계정에 로그인하면 다음 활동들이 가능하다:

- 로타리 클럽 센트럴을 통해 클럽 회원증강 이니셔티브, 봉사 활동, 재단 기부 목표 모니터
- 로타리재단에 기부하기
- 로타리 재단 활동 알아보기
- 프로젝트를 위한 자원봉사자, 파트너, 기부물품 알아보기
- 보조금 센터에서 보조금 신청
- 자신의 기부 이력과 표창 요약 보고서가 포함된 개인적 기부 실적 보고서 열람
- 로타리 쇼케이스에서 자신이 실시한 프로젝트의 효과를 공유하고 다른 이들에게 영감을 제공

보고서

로타리 지도자들은 ‘내 로타리’나 로타리클럽 센트럴 또는 로타리 서포트 센터를 통해 다음 보고서를 조회할 수 있다.

보고서	내용	종류
개인별 기부 실적 보고서	기부자 개인의 기부 기록을 세부 항목별로 종합하여 제공한다(기부, 재단 표창 포인트 양도, 약정, 표창 등). 기부기록/표창 수정에 사용한다.	개인
클럽 재단 배너 보고서	현 로타리 연도에 해당하는 EREY 및 로타리재단 기부의 자격 도달 날짜를 살펴볼 수 있다.	클럽, 지구
클럽 기금 모금 분석	지난 5년 동안의 연차기부 목표, 기부, 표창에 대한 대시보드를 제공한다. 클럽 모금 목표 설정시에 사용한다.	클럽, 지구

보고서	내용	종류
클럽 표창 요약	클럽의 폴 해리스 펠로우 수, 표창액, 사용 가능한 재단 표창 포인트, 로타리 다이렉트(온라인 정기 기부) 참여, 베네파터, 마지막 기부 일자, 지정 등에 대한 정보를 제공한다. 100% 폴 해리스 클럽 달성 일자와 클럽의 역대 재단 기부 현황도 알 수 있다(재단 기부에 참여하지 않는 클럽을 확인할 수 있다).	클럽, 지구
월별 기부 보고서	연차기금과 기타 기금(글로벌 보조금과 폴리오플러스), 인다우먼트 기금에 대한 클럽별 기부 정보를 알 수 있다.	클럽, 지구
지구 재단 배너 보고서	각 클럽의 배너 표창(연차기금 1인당 기부 상위 3대 클럽, 100% 로타리재단 후원회 클럽, 100% EREY 클럽) 진전 현황을 보여 준다. 로타리재단 후원회 회원, EREY 표창 여부를 판단할 수 있도록 클럽별 참여 비율을 제시한다.	지구
폴 해리스 소사이어터 보고서	폴 해리스 소사이어터 멤버십 현황과 4년간의 가입 자격 기록을 제공한다. 기부자 연락 정보 탭도 제공한다.	클럽, 지구
지구 기금 모금 프로필	8년 동안의 연차기금과 인다우먼트 기금에 대한 지구의 기부 기록과 수령한 기부액을 나타낸 대시보드를 제공한다. 폴 해리스 소사이어터 자격을 갖춘 회원, 고액기부자, 고액기부, 베네파터, 유증회원의 누계를 파악할 수 있으며, 재단 표창 포인트와 총 인다우먼트 기금 및 시장 가치 총액도 볼 수 있다.	지구
고액기부자, 아치 클럽프 소사이어터, 유증회 보고서	유증회, 고액기부자, 아치 클럽프 소사이어터 회원들의 명단과 그들의 표창 날짜를 알 수 있다. 아울러 우편 주소 등의 2가지 탭을 수록하고 있다.	클럽, 지구
폴 해리스 펠로우 및 베네파터 보고서	베네파터, 폴 해리스 펠로우, 복수 폴 해리스 펠로우, 감사장 수상자들의 명단과 그들의 표창 날짜와 우편 주소를 제공한다.	클럽, 지구
지구별 프로그램 참가자 및 동창	지구별로 프로그램 참가자들의 명단(현 참가자 포함)을 제공한다.	지구
보조금 상세	특정 보조금에 대한 상세한 정보를 확인할 수 있다.	지구

보고서	내용	종류
보조금 지역	특정 국가에서 실시 중인 승인된 모든 보조금을 조회할 수 있다.	지구
보조금 참가	지구 보조금 및 글로벌 보조금에 대한 클럽, 지구, 존의 참여 수준을 측정할 수 있다.	지구
보조금 생산성	특정 클럽, 지구, 혹은 존의 지구 보조금 및 글로벌 보조금 상태를 모두 확인할 수 있다	지구
스폰서별 보조금	특정 클럽이나 지구의 보조금과 그 상태에 대한 조회가 가능하다(종결 및 취소된 보조금은 제외).	지구

출판물 주문

shop.rotary.org 에서 로타리재단 출판물을 주문할 수 있다. 또는 출판물 주문 서비스 부서로 연락(전화: +1-847-866-4600; fax: +1-847-866-3276)하거나 한국 지국으로 문의한다.

문의처

로타리 서포트 센터는 북미주 로타리안들을 대상으로 개설된 안내 센터로, 전화 +1-866-976-8279 또는 이메일 rotarysupportcenter@rotary.org로 연락하여 기부 현황, 표창 포인트를 확인하고 보조금 관련 정보 및 기타 사항에 대해 문의할 수 있다.

한국 로타리안들은 국제로타리 한국 지국으로 문의한다.

지구 및 존 자원

지구 로타리재단 위원회 위원장(DRFC)은 지구 보조금의 주 담당자로서 해당 지구의 재단 활동 홍보와 모금 활동을 총괄하며, 클럽 재단 위원회를 지원한다. 또한 지구지정기금의 허가된 사용, 지구 로타리재단 표창을 받을 자격이 되는 후보자 추천, 지구 재단 목표 설정에 앞서 로타리안들의 의견을 수렴하는 등의 업무를 수행하며 지구총재를 지원한다.

로타리재단 지역 코디네이터(RRFC)는 담당 존과 지역의 재단 활동 홍보와 모금 활동을 총괄한다. 또한 RRFc는 어시스턴트 RRFc들로 이루어진 존 팀과 지구 로타리재단 지도부를 교육시켜 재단 참여 및 기부 목표 달성을 돕는다.

인다우먼트/고액기부 어드바이저(E/MGA)는 지역 및 지구 지도자들과 협력하여 개인별 고액 기부자의 발굴과 관계 강화, 그리고 기부 권유 계획을 구축한다. 또한 기존의 로타리재단 후원자들과 예상 기부자들의 참여를 강화하는 행사 개최를 지원한다.

RRFC와E/MGA의 명단은 Rotary.org에서 찾을 수 있다.

해외 지국

미국

The Rotary Foundation
14280 Collections Center Drive
Chicago, IL 60693
USA

캐나다

The Rotary Foundation (Canada)
c/o 911600
P.O. Box 4090 STN A
Toronto, ON M5W 0E9
Canada

브라질

Rotary International Office
Condomínio Comercial Casa das
Caldeiras
Av. Francisco Matarazzo, 1752,
conj. 1421
Água Branca
São Paulo, SP
05001-200 Brazil

유럽 및 아프리카

Rotary International Office
Witikonstrasse 15
CH-8032 Zurich
Switzerland

독일

Rotary Deutschland
Gemeindienst e. V.
Kreuzstraße 34
40210 Düsseldorf
Germany

영국 및 아일랜드

RI in Great Britain and Ireland
Kinwarton Road
Alcester
Warwickshire B49 6PB
England

일본

Rotary International Office
Mita Kokusai Building 24F
Mita 1 Chome 4-28, Minato-ku
Tokyo 108-0073
Japan

한국

국제로타리 한국지국
서울 영등포구 국제금융로 70
미원빌딩 705호
07333
전화 82-2-783-3077, 3078

남아시아

Rotary International Office
Pullman/Novotel Commercial
Tower
First Floor, Asset No. 2,
Hospitality District
Aerocity (Near IGI Airport)
New Delhi 110037
India

남태평양 및 필리핀

Rotary International Office
Level 2
60 Phillip Street
Parramatta, NSW 2150
Australia



One Rotary Center
1560 Sherman Avenue
Evanston, IL 60201-3698 USA
Rotary.org

219-KO-(219)