

FONDAZIONE ROTARY
**GUIDA ALLE
RISORSE**

the 1990s, the number of people in the UK who are employed in the public sector has increased from 10.5 million to 12.5 million, and the number of people in the public sector who are employed in health care has increased from 1.5 million to 2.5 million (Department of Health 2000).

There are a number of reasons for the increase in the number of people employed in the public sector. One reason is that the public sector has become a more important part of the economy. Another reason is that the public sector has become a more attractive place to work. A third reason is that the public sector has become a more important part of society.

The increase in the number of people employed in the public sector has led to a number of changes in the way that the public sector is organized. One change is that the public sector has become more decentralized. Another change is that the public sector has become more customer-oriented. A third change is that the public sector has become more competitive.

The changes in the way that the public sector is organized have led to a number of challenges for the public sector. One challenge is that the public sector has become more complex. Another challenge is that the public sector has become more expensive. A third challenge is that the public sector has become more difficult to manage.

The challenges facing the public sector have led to a number of reforms. One reform is that the public sector has been reorganized. Another reform is that the public sector has been privatized. A third reform is that the public sector has been deregulated.

The reforms have led to a number of changes in the way that the public sector is organized. One change is that the public sector has become more decentralized. Another change is that the public sector has become more customer-oriented. A third change is that the public sector has become more competitive.

The changes in the way that the public sector is organized have led to a number of challenges for the public sector. One challenge is that the public sector has become more complex. Another challenge is that the public sector has become more expensive. A third challenge is that the public sector has become more difficult to manage.

The challenges facing the public sector have led to a number of reforms. One reform is that the public sector has been reorganized. Another reform is that the public sector has been privatized. A third reform is that the public sector has been deregulated.

INDICE

PolioPlus	1	Premi	20
Sovvenzioni PolioPlus	1	Attestato per servizi resi al distretto	20
Sovvenzioni partner PolioPlus	1	Attestato per servizi meritori	20
Risorse	2	Attestato per servizi eminenti	20
Borse della Pace del Rotary	3	Premio al servizio per un mondo libero dalla polio	21
Risorse	3	Premio Alumni Global Service	21
Sovvenzioni	4	Premio Associazione Alumni dell'Anno	21
Sovvenzioni distrettuali	4	Risorse generali	22
Sovvenzioni globali	4	Il mio Rotary	22
Aree d'intervento	5	Come ordinare le pubblicazioni	24
Qualificazione e buona amministrazione	5	A chi rivolgersi	24
Procedura di domanda	6	Risorse distrettuali e di zona	25
Rendicontazione	6	Uffici internazionali	26
Risorse	6		
Alumni	7		
Risorse	7		
Finanziamento della Fondazione	8		
Fondo annuale-SHARE	8		
Fondo di dotazione	9		
Modi di donare	10		
Risorse	11		
Riconoscimenti della Fondazione	12		
Riconoscimenti individuali	12		
Riconoscimenti per i club	16		
Punti di riconoscimento della Fondazione	18		
Risorse	19		

Tutte le cifre sono in USD.

LA FONDAZIONE ROTARY

La missione della Fondazione Rotary è di consentire ai soci del Rotary di promuovere la comprensione, la buona volontà e la pace nel mondo migliorando le condizioni sanitarie, sostenendo l'istruzione e alleviando la povertà. La Fondazione è un'organizzazione senza scopo di lucro finanziata esclusivamente dalle donazioni dei soci del Rotary e di altri sostenitori che ne condividono la visione di un mondo migliore. Questo sostegno è indispensabile per la realizzazione dei progetti finanziati dalle sovvenzioni della Fondazione, in grado di offrire miglioramenti sostenibili alle comunità bisognose.

POLIOPLUS

L'eradicazione globale della poliomielite è la massima priorità fra le attività filantropiche del Rotary. Nel 1985, quando venne lanciato il programma PolioPlus, ogni anno si verificavano più di 350.000 casi di polio, in oltre 125 Paesi. Dal 1988, quando il Rotary diede inizio con i suoi partner all'Iniziativa Globale di Eradicazione della Polio (GPEI), sono stati immunizzati più di 2,5 miliardi di bambini, con una riduzione del 99,9% dei casi di polio.

Nel 2018 le donazioni del Rotary alla causa dell'eradicazione, equiparate dalla Fondazione Bill & Melinda Gates, hanno superato 1,8 miliardi di dollari.

SOVVENZIONI POLIOPLUS

Le sovvenzioni PolioPlus sostengono attività svolte per l'eradicazione nei Paesi dove la polio è endemica o di ritorno e nei Paesi ad alto rischio di infezione; sono comprese fra queste le Giornate d'Immunizzazione Nazionale e le attività di sorveglianza e monitoraggio virologico.

Le sovvenzioni sono finanziate dal Fondo PolioPlus e dalle donazioni provenienti dai FODD.

Le domande di finanziamento sono presentate dalle principali agenzie partner come l'OMS o l'UNICEF o dai presidenti delle commissioni nazionali PolioPlus (v. *Official Directory*). La decisione sui finanziamenti viene presa dagli Amministratori nel corso di riunioni prestabilite.

SOVVENZIONI PARTNER POLIOPLUS

Le sovvenzioni Partner PolioPlus finanziano progetti urgenti di mobilitazione sociale e sorveglianza epidemiologica, suggeriti dai presidenti delle commissioni PolioPlus dei Paesi ad alta priorità. Le domande sono valutate nel corso dell'anno rotariano e finanziate dal Fondo PolioPlus.

RISORSE POLIOPLUS

- **End Polio Now Newsletter** : Bollettino con aggiornamenti e notizie sull'opera svolta dal Rotary per l'eradicazione della polio, pubblicato ogni due mesi
- **Poster End Polio Now**: Contiene il logo e la grafica End Polio Now
- **Spille End Polio Now**: Spille con il logo End Polio Now
- **Prime 5 ragioni per eradicare la polio, volantino**: Contiene le prime cinque ragioni per realizzare un mondo libero dalla polio
- **End Polio Now: Conto alla rovescia per fare la storia – brochure**: Infografica che presenta l'accordo di equiparazione dalla Gates Foundation di 2 dollari per ogni singolo (1) dollaro del Rotary.
- **Prime 5 ragioni per eradicare la polio, poster**: Contiene le prime cinque ragioni per realizzare un mondo libero dalla polio.

Per maggiori informazioni e risorse, visita endpolio.org/it.

BORSE DELLA PACE DEL ROTARY

Le borse della pace consentono ai vincitori di conseguire un diploma di specializzazione post universitaria in relazioni internazionali, risoluzione dei conflitti e altre discipline correlate, o un certificato di formazione professionale in studi sulla pace e la risoluzione dei conflitti, presso uno dei sei Centri rotariani di studi internazionali.

Le borse coprono trasporto, tasse universitarie, stage, vitto e alloggio e alcune spese aggiuntive per la durata del programma. Sono finanziate tramite un pool di fondi a cui contribuiscono i FODD dei distretti partecipanti, altre donazioni vincolate, il Fondo di dotazione e il Fondo Mondiale.

I distretti possono presentare gratuitamente un numero illimitato di candidati qualificati entro il 1° luglio per poter partecipare al concorso internazionale. I candidati devono inoltrare le loro domande al distretto di competenza entro il 31 maggio, consentendo in tal modo al distretto di prendere in esame la domanda, fissare un colloquio con il candidato e inoltrare i moduli di appoggio alla Fondazione Rotary entro la data di scadenza.

Ogni anno vengono scelti in tutto il mondo fino a 50 borsisti per il programma di master e fino a 50 per il certificato professionale. I vincitori vengono informati dell'assegnazione della borsa entro il 15 novembre.

RISORSE

- **Peace in Action:** bollettino con aggiornamenti e notizie sulle borse della pace del Rotary, pubblicato ogni due mesi
- **Borse di studio della pace del Rotary:** opuscolo con un'introduzione generale al programma
- **Centri della pace del Rotary: rendere la pace una realtà:** descrizione dei centri e informazioni sulle donazioni nominative
- **Spille Centri della pace del Rotary:** spille per il bavero della giacca, con la colomba e il logo del Rotary
- rotary.org/peace-fellowships
- **Diventa un distretto edificatore di pace:** informazioni sui vari modi con cui i distretti possono sostenere le borse per la pace

SOVVENZIONI

Le sovvenzioni della Fondazione Rotary finanziano progetti, borse di studio e programmi di formazione sostenuti dai Rotariani nel mondo.

SOVVENZIONI DISTRETTUALI

Le sovvenzioni distrettuali sono sovvenzioni elargite in blocco dalla Fondazione Rotary, che consentono ai club e ai distretti di rispondere ai bisogni immediati delle loro comunità e delle comunità internazionali. Ogni distretto può richiedere ogni anno fino al 50% dei suoi Fondi di Designazione Distrettuale (v. Fondo annuale-SHARE, a pagina 8). Il distretto stesso si occupa quindi di gestire e distribuire questi fondi per finanziare squadre di formazione professionale, borse di studio, progetti umanitari e scambi culturali sponsorizzati dai club o a livello distrettuale in armonia con la missione della Fondazione Rotary.

SOVVENZIONI GLOBALI

Le sovvenzioni globali consentono ai club e ai distretti di partecipare ad attività strategiche ad alto impatto. Queste sovvenzioni finanziano progetti umanitari su larga scala, squadre di formazione professionale e borse di studio in grado di produrre risultati sostenibili e misurabili nelle aree d'intervento del Rotary (v. a pagina 5). Le attività sponsorizzate possono essere svolte separatamente o nell'ambito di un progetto più ampio: ad esempio, con una stessa sovvenzione si possono finanziare una squadra di formazione professionale e un progetto umanitario correlati.

La sostenibilità assume un significato diverso per ogni organizzazione. Per la Fondazione Rotary sostenibilità significa offrire soluzioni che le comunità beneficiarie siano in grado di mantenere autonomamente nel tempo anche dopo l'esaurimento dei fondi della sovvenzione.

I progetti delle sovvenzioni globali devono avere un budget minimo di 30.000 USD. In questa somma è compreso il cofinanziamento corrisposto dal Fondo Mondiale (per un minimo di 15.000 USD e un massimo di 200.000 USD), pari al 100% dei FODD donati o al 50% delle donazioni individuali*. Tutte le sovvenzioni globali devono essere

sponsorizzate da due club o distretti: uno sponsor ospite nel Paese dove si svolgerà l'attività e uno sponsor internazionale.

Nella fase di pianificazione del progetto gli sponsor devono condurre una **valutazione dei bisogni comunitari** per capire le necessità effettive della comunità beneficiaria e le sue risorse. Occorre includere alla domanda della sovvenzione globale i **risultati** delle valutazioni della comunità. Si consiglia di collaborare con Rotariani e alumni del posto, esperti nell'area in questione, in grado di offrire una valida guida nelle prime fasi della pianificazione.

*Gli sponsor delle sovvenzioni globali dovranno versare un ulteriore ammontare del 5% al loro contributo in contanti per coprire le spese amministrative.

AREE D'INTERVENTO

I progetti, le borse di studio e le squadre di formazione professionale finanziati dalle sovvenzioni globali sono volti a realizzare obiettivi specifici nelle sei aree d'intervento della Fondazione:

- Pace e prevenzione/risoluzione dei conflitti
- Prevenzione e cura delle malattie
- Acqua e strutture igienico-sanitarie
- Salute materna e infantile
- Alfabetizzazione e educazione di base
- Sviluppo economico e comunitario

Informazioni sugli obiettivi specifici di ogni area sono illustrati nel documento [Aree d'intervento – Dichiarazione](#).

QUALIFICAZIONE E BUONA AMMINISTRAZIONE

Distretti

Per poter partecipare alle sovvenzioni distrettuali e globali, i distretti devono completare il processo di qualificazione online nel quale accettano di seguire e implementare le linee guida finanziarie e di buona amministrazione contenute nel **Memorandum d'intesa** distrettuale. Ogni distretto deve condurre un **seminario sulla gestione delle sovvenzioni** come parte del processo di qualificazione dei club.

Club

Per partecipare alle sovvenzioni globali i club devono completare ogni anno una procedura di qualificazione, in base al quale devono inviare almeno un rappresentante al seminario distrettuale sulla gestione delle sovvenzioni, sottoscrivere il [Memorandum d'intesa](#) e soddisfare gli altri requisiti imposti dal loro distretto. I club devono inoltre impegnarsi a osservare le norme di buona amministrazione richieste dal Memorandum d'intesa.

PROCEDURA DI DOMANDA

Una volta qualificati i club e i distretti possono presentare la domanda di sovvenzione online attraverso il [Centro sovvenzioni](#). Le sovvenzioni sono valutate nel corso di tutto l'anno. Le domande per i borsisti che cominceranno gli studi ad agosto, settembre o ottobre devono essere inoltrate entro il 30 giugno.

RENDICONTAZIONE

Un rapporto sull'utilizzo della sovvenzione deve essere presentato dal distretto alla Fondazione e ai club entro 12 mesi dalla data di ricevimento dei fondi. Gli sponsor delle sovvenzioni globali devono presentare rapporti intermedi ogni 12 mesi per l'intera durata della sovvenzione e un rapporto finale entro due mesi dal completamento dei lavori. I rapporti sulle sovvenzioni globali possono essere inoltrati anche tramite il [Centro sovvenzioni](#).

RISORSE

- [Donazioni e sovvenzioni](#): bollettino trimestrale con informazioni sulle raccolte fondi e le sovvenzioni
- [Guida alle sovvenzioni globali](#): risorsa per aiutare i club e distretti a gestire le sovvenzioni globali
- [Manuale della commissione Fondazione Rotary](#): risorsa per i dirigenti distrettuali con informazioni sulle attività della Fondazione e sulle sovvenzioni distrettuali
- [Miglioramento progetti – Domande più frequenti](#): utili consigli su come attingere alle competenze locali e alle risorse disponibili per migliorare la qualità dei progetti
- [Ciclo progettuale](#): risorse a cui fare riferimento durante le diverse fasi del progetto
- [Termini e condizioni regolanti le sovvenzioni distrettuali e globali della Fondazione Rotary](#)
- [Aree d'intervento – Dichiarazione](#)

ALUMNI DEL ROTARY

La Fondazione Rotary è orgogliosa di aver finanziato oltre 126.000 partecipanti ai suoi programmi con diversi tipi di borse di studio e scambi professionali. Oltre agli ex borsisti si considerano alumni del Rotary anche gli ex partecipanti ai programmi Rotaract, Interact, Scambio giovani e RYLA.

Gli alumni sono persone competenti e impegnate che hanno una conoscenza approfondita del Rotary e ne condividono la missione umanitaria e di pace. Come tali, possono essere entusiasti testimoni e sostenitori della Fondazione; il loro contributo è particolarmente significativo in quanto essi rappresentano il “volto umano” dei programmi rotariani, partecipano come volontari a progetti di servizio locali e internazionali e hanno le qualifiche per diventare un giorno soci del Rotary e donatori della Fondazione. Molti alumni sono disponibili come relatori alle riunioni o interessati a partecipare ad altre attività rotariane (per i nominativi ci si può rivolgere al presidente di commissione distrettuale Alumni).

RISORSE

- **Reconnect**: bollettino trimestrale con notizie e informazioni per alumni
- **Modulo di candidatura per il premio Associazione alumni dell'anno**
- **Vincitori del premio Associazione alumni dell'anno**: descrive i vincitori dell'ultima edizione del premio
- **Modulo di candidatura per il premio Global Alumni Service to Humanity**
- **Vincitori del premio Global Alumni Service to Humanity**: descrive i vincitori dell'ultima edizione del premio
- **Spille Alumni**: spille per il bavero della giacca
- **Domande più frequenti – Associazione Alumni**: informazioni di carattere generale sulle associazioni alumni del Rotary
- rotary.org/it/alumni

FINANZIAMENTO DELLA FONDAZIONE

La Fondazione Rotary trasforma le donazioni in progetti che migliorano la qualità della vita nella comunità locale e internazionale. Come entità benefica del Rotary, la Fondazione può contare su una rete globale di Rotariani che dedicano tempo, risorse e competenze alle **priorità** della Fondazione, come l'**eradicazione della polio** e la **promozione della pace**.

FONDO ANNUALE-SHARE

Il Fondo annuale-SHARE è la fonte principale di finanziamento di un vasto numero di attività locali e internazionali della Fondazione Rotary.

Ogni Rotariano, Ogni Anno è l'iniziativa di raccolta fondi mirante a incoraggiare il supporto del Fondo annuale della Fondazione a livello di club per:

- invitare i soci a sostenere il Fondo con una donazione annuale;
- incoraggiarli a partecipare ogni anno a una sovvenzione o a un programma della Fondazione.

Tramite il sistema SHARE le donazioni alla Fondazione Rotary vengono trasformate in sovvenzioni educative e umanitarie che contribuiscono a migliorare la vita delle persone.

Al termine di ogni anno rotariano le donazioni versate al Fondo annuale-SHARE da tutti i club vengono depositate nei due fondi:

- il 50% viene versato nel Fondo mondiale
- il restante 50% viene accreditato al Fondo di Designazione Distrettuale.

La Fondazione utilizza la parte dei fondi accreditata al Fondo mondiale per sostenere i programmi e le sovvenzioni offerti a tutti i distretti, mentre il distretto utilizza i Fondi di Designazione Distrettuale per finanziare i programmi e le sovvenzioni della Fondazione di propria scelta.

La Fondazione si avvale di un sistema di finanziamento in base a cui le donazioni sono utilizzabili tre anni dopo essere state ricevute. Questo ciclo triennale permette ai distretti di pianificare i progetti e le attività a cui desiderano partecipare e alla Fondazione di investire le donazioni ricevute.

La commissione distrettuale Fondazione Rotary, con la consulenza dei club, decide come usare i Fondi di Designazione Distrettuale. I distretti possono utilizzare fino al 50% dei loro FODD per sovvenzioni distrettuali (che potrebbe includere entrate da donazioni al Fondo di dotazione – SHARE); l'ammontare restante può essere utilizzato per le sovvenzioni globali o donato al programma PolioPlus, alle Borse della Pace del Rotary o ad altri distretti.

I FODD consentono al distretto di realizzare i progetti più importanti per i Rotariani della zona. I contributi al Fondo annuale-SHARE assicurano la disponibilità di fondi per il futuro. Pertanto, club e distretti devono definire e rivedere gli obiettivi di raccolta fondi in Rotary Club Central per monitorare e aumentare le risorse finanziarie disponibili per le sovvenzioni e attività della Fondazione Rotary.

Oltre al programma SHARE, i donatori possono destinare le donazioni annuali al Fondo mondiale o a una delle aree d'intervento. Le donazioni a favore delle aree d'intervento rientrano nel conteggio dell'obiettivo contributivo del club e donazioni pro capite ma non generano fondi per il FODD. Ma sono idonee per altri riconoscimenti, tra cui: Ogni Rotariano Ogni Anno, Socio sostenitore della Fondazione, Amico di Paul Harris, Paul Harris Society, Grandi donatori e Arch Klumph. Inoltre, sono conteggiate per le opportunità di riconoscimento per club.

Le donazioni al Fondo annuale-SHARE sono vivamente incoraggiate perché rappresentano la principale fonte di finanziamento dei programmi.

FONDO DI DOTAZIONE

Lo scopo del Fondo è garantire l'operatività a lungo termine della Fondazione Rotary e dei suoi programmi. Parte degli utili consente alla Fondazione di espandere i programmi esistenti e, se pertinente, di lanciarne di nuovi. Con il Fondo di dotazione vengono finanziati i Centri della Pace del Rotary.

Le donazioni sono investite in perpetuo. Una percentuale del valore complessivo del fondo è destinata ogni anno ai programmi e alle sovvenzioni della Fondazione. Le modalità di donazione al fondo includono:

- Donazioni in contanti, beni o investimenti
- Rendite vitalizie (donazioni con rendita o usufrutto, fondi comuni, Charitable remainder trust)
- Lasciti testamentari
- Polizze di assicurazione sulla vita, piani pensionistici individuali e altre forme analoghe

MODI DI DONARE

Come fare una donazione

Le donazioni alla Fondazione Rotary possono essere effettuate con carta di credito attraverso il sito rotary.org/it/donate. È anche possibile donare con un assegno, un bonifico bancario o attraverso il proprio club utilizzando l'apposito modulo disponibile da Il mio Rotary. Gli indirizzi degli uffici regionali sono elencati a pagina 25.

Informazioni sulle donazioni di azioni, obbligazioni o fondi di investimento sono anch'esse disponibili sul sito rotary.org.

Con tutte le donazioni è importante accludere il numero di associazione in modo da ricevere i dovuti crediti e riconoscimenti.

Donazioni ricorrenti (Rotary Direct)

È possibile sostenere i nostri sforzi nel corso dell'anno con una donazione ricorrente. Il donatore può scegliere quanto donare e con quale frequenza, avvalendosi di un sistema semplice e sicuro. Le donazioni possono essere effettuate [online](#) su base mensile, trimestrale o annuale.

Le donazioni ricorrenti esistenti possono essere aggiornate attraverso il sito Il mio Rotary. Dopo aver effettuato l'accesso con le proprie credenziali, cliccare sulle Impostazioni dell'account, in alto a destra, e quindi selezionare il tab Self-service per donatori.

Donazioni aziendali

Oltre 15.000 aziende, tra cui molte aziende internazionali, sono disposte a equiparare le donazioni fatte dei propri dipendenti a favore della Fondazione Rotary. L'elenco delle aziende partecipanti al programma è disponibile sulla pagina web rotary.org/it/matchinggifts.

Si consiglia anche di rivolgersi all'Ufficio risorse umane della propria azienda per ulteriori informazioni.

I moduli debitamente compilati possono essere inoltrati al seguente indirizzo:

The Rotary Foundation of Rotary International

Attn: Corporate Matching Gifts

1560 Sherman Avenue

Evanston, IL 60201-3698

USA

Email: annualfund@rotary.org

Fax: +1-847-328-5260

Clicca sul link per ulteriori informazioni sul [programma di equiparazione delle donazioni del Rotary](#), tra cui le opportunità di riconoscimento.

Carta di credito del Rotary

Le attività umanitarie del Rotary possono essere sostenute anche attraverso il programma della [carta di credito del Rotary International](#). Basta semplicemente usare la carta per i propri acquisti e una percentuale verrà devoluta a favore della Fondazione Rotary senza alcun costo aggiuntivo per il donatore. Dal 2000, anno in cui venne lanciata l'iniziativa, a oggi la Fondazione Rotary ha ricevuto attraverso il programma oltre 8,6 milioni di USD, di cui 3,6 milioni a sostegno dell'eradicazione della polio.

RISORSE

- **Donazioni e sovvenzioni:** bollettino trimestrale con informazioni su raccolte fondi e sovvenzioni
- **Brochure Modi di donare:** descrive il Fondo annuale e il Fondo di dotazione, donazioni a termine e le opportunità per donazioni nominative ai Centri della pace del Rotary
- **Brochure Ogni Rotariano, Ogni Anno:** descrive il Fondo annuale e il Fondo di dotazione, donazioni a termine e le opportunità per donazioni nominative ai Centri della pace del Rotary
- **Centri della pace del Rotary: rendere la pace una realtà:** descrizione dei centri e informazioni sulle donazioni nominative
- **Brochure La tua eredità Rotary:** descrive i benefici delle donazioni al Fondo di dotazione e include un modulo per unirsi alla Bequest Society o per registrarsi come benefattore
- rotary.org/plannedgiving
- **Rotary Club Central:** Tool online per aiutare i club a definire obiettivi e tener traccia degli stessi durante l'anno rotariano. Rotary Club Central consente ai dirigenti di club di selezionare gli obiettivi che sono più rilevanti per il loro club, che si concentrano su sei aree principali: effettivo, donazioni, progetti di service, giovani leader, immagine pubblica e Attestato Rotary.

RICONOSCIMENTI DELLA FONDAZIONE

La Fondazione Rotary dispone di una serie di riconoscimenti da assegnare ai singoli soci e ai club come segno di apprezzamento per il loro sostegno alle sovvenzioni o ai programmi.

Da [Il mio Rotary](#) è possibile visionare il proprio Rapporto Storico del donatore, che include una cronologia delle donazioni personali e il sommario dei riconoscimenti. È anche possibile richiedere i rapporti inviando un'email a rotarysupportcenter@rotary.org.

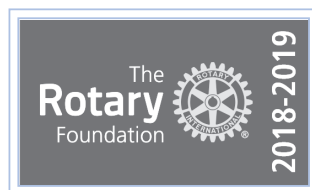
RICONOSCIMENTI INDIVIDUALI

Dalle pagine [Il mio Rotary](#) e [Rotary Club Central](#) i dirigenti di club e distrettuali possono seguire l'andamento delle donazioni individuali e di club.

Socio sostenitore della Fondazione Rotary

Sono soci sostenitori della Fondazione i Rotariani che effettuano ogni anno una donazione di 100 USD o più al Fondo annuale. Queste donazioni consentono anche di ottenere crediti utili per altri riconoscimenti individuali (come Amico di Paul Harris, Amico di Paul Harris Multiplo, Paul Harris Society e Grande Donatore) e per il club. Gli [adesivi soci sostenitori](#) possono essere dati come gesto di ringraziamento ai soci che hanno fatto donazioni.

I nominativi dei soci sostenitori sono riportati nel Rapporto tagliaretti del club.



Amico di Paul Harris

Il riconoscimento Amico di Paul Harris viene conferito a chi effettua una donazione (o alla persona nel nome della quali viene effettuata una donazione) di 1.000 USD o più al Fondo annuale, al Fondo PolioPlus, o a una sovvenzione approvata. Il riconoscimento è costituito da un attestato e una spilla. Dal sito shop.rotary.org è possibile acquistare altri oggetti, tra cui **medaglie Amici di Paul Harris** (15 USD cad.) e copertine per certificati (gratuite). I nominativi degli Amici di Paul Harris del club sono elencati nel Sommario riconoscimenti del club.



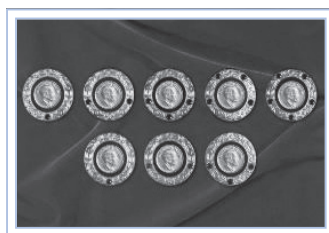
Attestato di riconoscimento

Occasionalmente, un donatore effettua un contributo di 1.000 USD in onore di un'impresa o un'organizzazione. In questi casi, dato che il riconoscimento Amico di Paul Harris può essere conferito solo a individui, viene consegnato un Attestato di riconoscimento.



Amico multiplo di Paul Harris

Il riconoscimento viene conferito per le donazioni successive ai primi 1.000 USD. Consiste in una spilla con un numero di gemme equivalenti al livello di donazione.



Livello

Amico PH

Fascia*

+1	da 2.000 a 2.999 USD
+2	da 3.000 a 3.999 USD
+3	da 4.000 a 4.999 USD
+4	da 5.000 a 5.999 USD
+5	da 6.000 a 6.999 USD
+6	da 7.000 a 7.999 USD
+7	da 8.000 a 8.999 USD
+8	da 9.000 a 9.999 USD

Spilla

uno zaffiro
due zaffiri
tre zaffiri
quattro zaffiri
cinque zaffiri
un rubino
due rubini
tre rubini

*L'ammontare per ogni fascia si può raggiungere anche con una combinazione di donazioni in contanti e punti accumulati.

Paul Harris Society

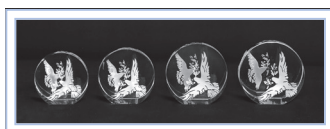
La Paul Harris Society riconosce gli individui che hanno deciso di donare annualmente a livello personale 1.000 USD o più al Fondo annuale, al Fondo PolioPlus o a una sovvenzione globale approvata. Le donazioni alla Paul Harris Society valgono per i seguenti riconoscimenti: socio sostenitore della Fondazione Rotary e Ogni Rotariano, Ogni Anno (solo per donazioni al Fondo annuale), Amico di Paul Harris, Amico di Paul Harris Multiplo, Grande Donatore e gagliardetti di riconoscimento dei club. Il riconoscimento consiste in una spilla consegnata dal Coordinatore distrettuale della Paul Harris Society.



I nominativi dei membri della Paul Harris Society sono elencati nel Rapporto Paul Harris Society.

Grande donatore

La Fondazione Rotary riconosce come Grandi Donatori gli individui o le coppie le cui donazioni congiunte raggiungono i 10.000 USD (indipendentemente dal tipo di donazione). Questo riconoscimento non può essere ottenuto con i punti accumulati ma solo con donazioni personali. I donatori che ne fanno richiesta possono ricevere un oggetto in cristallo e una spilla commemorativa in base al livello di donazione. I nominativi dei Grandi donatori sono elencati nel Rapporto riconoscimenti Bequest Society, Grandi donatori e Arch Klumph Society.



Livello Fascia

- | | |
|---|--------------------------|
| 1 | da 10.000 a 24.999 USD |
| 2 | da 25.000 a 49.999 USD |
| 3 | da 50.000 a 99.999 USD |
| 4 | da 100.000 a 249.999 USD |

Arch Klumph Society

I donatori le cui donazioni cumulative raggiungono i 250.000 USD entrano nella prestigiosa Arch Klumph Society. I ritratti, le biografie e in alcuni casi i video di questi sostenitori sono ospitati nella Galleria interattiva AKS situata al 17° piano della Sede centrale del Rotary International e vengono esposti in vari Paesi in occasione di eventi internazionali del Rotary. I nuovi membri della Arch Klumph Society sono invitati a una cerimonia in loro onore presso la Sede centrale. I donatori ricevono inoltre una spilla, un pendente, un certificato di riconoscimento e l'invito alla cerimonia di insediamento. I nominativi dei Grandi donatori sono elencati nel Rapporto riconoscimenti.



Circolo degli Amministratori: da 250.000 a 499.999 USD

Circolo del Presidente: da 500.000 a 999.999 USD

Circolo della Fondazione: da 1 milione a 2.499.999 USD

Circolo degli Amministratori "Platinum": da 2,5 milioni a 4.999.999 USD

Circolo del Presidente "Platinum": da 5 milioni a 9.999.999 USD

Circolo della Fondazione "Platinum": 10 milioni e oltre

Benefattore

Il Benefattore è un individuo che informa la Fondazione Rotary di averla indicata quale beneficiaria di un lascito testamentario o che ha fatto una donazione individuale di almeno 1.000 USD al Fondo di dotazione.

Il riconoscimento consiste in un certificato e un distintivo da indossare insieme alla spilla del Rotary o di Amico di Paul Harris. I nominativi dei benefattori sono elencati nel Rapporto Benefattori e nel Sommario riconoscimenti del club.



Bequest Society

La Fondazione Rotary riconosce individui o coppie che abbiano destinato alla Fondazione lasciti testamentari di 10.000 USD e oltre.

I donatori che ne fanno richiesta possono ricevere un oggetto in cristallo con incisione e una spilla da bavero che commemora l'impegno per ogni nuovo livello di riconoscimento raggiunto. I membri della Bequest Society sono elencati nel Rapporto riconoscimenti.



Livello	Fascia
1	da 10.000 a 24.999 USD
2	da 25.000 a 49.999 USD
3	da 50.000 a 99.999 USD
4	da 100.000 a 249.999 USD
5	da 250.000 a 499.999 USD
6	da 500.000 a 999.999 USD
7	da 1 milione a 2.499.999 USD
8	da 2,5 milioni a 4.999.999 USD
9	da 5 milioni a 9.999.999 USD
10	da 10 milioni USD e oltre



RICONOSCIMENTI PER I CLUB

Per ringraziare i club per il loro sostegno ai suoi programmi, la Fondazione Rotary ha creato diversi riconoscimenti.

Il Rapporto gagliardetti mostra i progressi realizzati dal club nel corso di uno stesso anno rotariano per ottenere i riconoscimenti Club sostenitore della Fondazione Rotary al 100% e Club sostenitore Ogni Rotariano, Ogni Anno al 100%, e per arrivare alla finale del premio Primi tre club contribuenti pro capite al Fondo annuale.

A partire dall'anno rotariano 2015/2016, i nuovi soci di un club (sia nuovi Rotariani, sia soci che nell'anno rotariano in corso si siano trasferiti da un altro club) non sono conteggiati ai fini dei requisiti per ottenere il gagliardetto (con la sola eccezione del gagliardetto Club Amici di Paul Harris al 100%). Le donazioni dei nuovi soci saranno tuttavia incluse nel calcolo delle donazioni pro capite.

I nominativi dei club inclusi nel [Rapporto gagliardetti](#) può subire variazioni nel corso dell'anno dovute a cambiamenti dell'effettivo e a fluttuazioni nelle donazioni. I dirigenti del club possono consultare il rapporto per vedere se il proprio club riuscirà a ottenere uno dei gagliardetti elencati qui di seguito. La verifica finale viene fatta

dalla Fondazione Rotary alla chiusura di ogni anno rotariano, il 30 giugno. I gagliardetti sono spediti al governatore nei mesi di ottobre o novembre. Una copia del rapporto può essere richiesta all'indirizzo rotarysupportcenter@rotary.org.

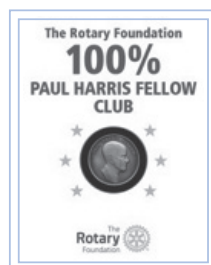
Club sostenitore della Fondazione Rotary al 100%

Il gagliardetto viene consegnato ai club i cui soci attivi nel corso dell'anno rotariano abbiano sostenuto tutti la Fondazione, con una media di 100 USD pro capite e con una donazione personale di almeno 25 dollari a favore di uno o più dei seguenti fondi: Fondo annuale, Fondo PolioPlus, sovvenzioni globali approvate, Fondo di dotazione.



Club Amico di Paul Harris al 100%

Il riconoscimento, accompagnato da un gagliardetto, viene conferito ai club i cui soci attivi siano tutti Amici di Paul Harris al momento dell'inoltro della richiesta da parte del governatore. Il riconoscimento è solo una tantum, ma l'intento è quello che il club mantenga la sua partecipazione al livello di Club Amico di Paul Harris al 100%.



Per ottenere il riconoscimento:

1. Un portavoce del club contatta il governatore dopo aver verificato che tutti i soci attivi sono Amici di Paul Harris.
2. Il governatore conferma l'idoneità del club consultando il Sommario riconoscimenti di club, e notifica la Fondazione Rotary per email, all'indirizzo: rotarysupportcenter@rotary.org.

La parte superiore del Sommario riconoscimenti di club indica se il club ha ricevuto il gagliardetto di Club Amico di Paul Harris al 100% e la data di tale risultato.

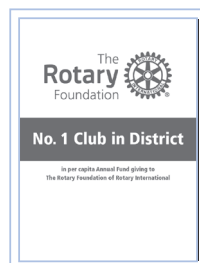
Club Ogni Rotariano, Ogni Anno

Conferito ai club che abbiano raggiunto una quota contributiva di almeno 100 dollari pro capite durante l'anno rotariano e i cui soci attivi abbiano effettuato una donazione personale di almeno 25 dollari a favore del Fondo annuale.



Primi tre club contribuenti pro capite al Fondo annuale

Il riconoscimento viene conferito ai primi tre club di ogni distretto per donazioni al Fondo annuale, con un minimo di 50 USD in donazioni pro capite.



Club Paul Harris Society al 100%

Il tagliardetto viene consegnato ai club i cui soci attivi abbiano effettuato tutti – nel corso dello stesso anno rotariano – una donazione minima di 1000 USD al Fondo annuale, al Fondo PolioPlus o a una sovvenzione globale approvata.



Certificato della campagna End Polio Now: Fai storia oggi

Conferito ai club che dal 1° luglio 2013 al 30 giugno 2018 avranno donato almeno 1.500 USD all'anno al Fondo PolioPlus.

PUNTI DI RICONOSCIMENTO DELLA FONDAZIONE

I punti sono destinati ai donatori che sostengono la Fondazione Rotary attraverso il Fondo annuale, il Fondo PolioPlus o una sovvenzione globale approvata. I donatori ricevono un punto per ogni dollaro USA versato a tali fondi. Le donazioni al Fondo di dotazione non sono incluse ai fini di questo riconoscimento.

I donatori possono trasferire i propri punti ad altre persone, o possono fare una donazione a loro nome per aiutarle a diventare Amici o Amici multipli di Paul Harris. I punti appartengono al donatore finché questi non decida di utilizzarli e scadono dopo la sua morte (con l'eccezione dei grandi donatori, i cui punti sono trasferiti al coniuge vivente).

I punti non contano ai fini dei riconoscimenti Paul Harris Society e Grande donatore.

Regole per il trasferimento

I punti possono essere trasferiti solo nel numero minimo di 100 alla volta; il trasferimento deve essere accompagnato dal documento [Amico di Paul Harris – Modulo di riconoscimento e trasferimento](#) debitamente firmato.

I punti non possono essere trasferiti da singoli individui a club o distretti. I donatori possono ricevere punti di riconoscimento anche se non sono Amici di Paul Harris.

RISORSE

- **Ogni Rotariano, Ogni Anno (Adesivi per soci sostenitori della Fondazione Rotary)**
- **Ogni Rotariano, Ogni Anno:** opuscolo informativo sul Fondo annuale-SHARE
- **Paul Harris Society:** opuscolo promozionale
- **Impatto delle donazioni al Rotary :** opuscolo informativo sulle grandi donazioni
- **La tua eredità Rotary:** opuscolo informativo sulle donazioni al Fondo di dotazione
- **Arch Klumph Society:** opuscolo informativo
- **Rapporti utili sui riconoscimenti al sito Rotary.org/it e Rotary Club Central:**
 - Grande donatore, Arch Klumph Society e Rapporto Bequest Society
 - Amico di Paul Harris e Rapporto Benefattori
 - Rapporto Gagliardetto Fondazione di club
 - Rapporto Gagliardetto Fondazione del distretto

PREMI

ATTESTATO PER SERVIZI RESI AL DISTRETTO

Proponenti: governatori distrettuali

Periodo di validità: aperto tutto l'anno (idealmente prima del congresso distrettuale)

Attestato conferito a livello distrettuale, creato per onorare i Rotariani che si siano distinti per attività straordinarie di servizio all'umanità tramite i programmi della Fondazione Rotary.

ATTESTATO PER SERVIZI MERITORI

**Proponenti: presidenti di commissione distrettuale
Fondazione Rotary**

Periodo di validità: 1 novembre - 31 dicembre

Conferito a Rotariani che si siano distinti per il servizio reso alla Fondazione Rotary per oltre un anno.

ATTESTATO PER SERVIZI EMINENTI

Proponenti: governatori distrettuali

Periodo di validità: 1 gennaio - 8 febbraio

È la massima onorificenza concessa dalla Fondazione ai soci. Il servizio esemplare reso alla Fondazione deve svolgersi oltre i confini del distretto e in un periodo esteso di tempo. Sono idonei al premio solo coloro che abbiano ricevuto l'Attestato per servizi meritori almeno quattro anni prima.

PREMIO AL SERVIZIO PER UN MONDO LIBERO DALLA POLIO

Proponenti: tutti i Rotariani

Scadenza: 1 novembre

Istituito dagli Amministratori della Fondazione Rotary per riconoscere il servizio straordinario prestato dai Rotariani nella lotta contro la polio e per incoraggiarli a completare la missione. Ogni anno sono assegnati sino a dieci premi regionali in ciascuna delle aree geografiche dell'OMS e sino a dieci premi internazionali a Rotariani che si siano distinti per contributi di più ampio respiro.

PREMIO ROTARY ALUMNI GLOBAL SERVICE

Proponenti: tutti i Rotariani o alumni del Rotary

Periodo di validità: 1 luglio - 15 settembre

Premio istituito per onorare un alunno la cui attività professionale e umanitaria sia testimonianza dell'impatto dei programmi del Rotary. I candidati devono aver dimostrato i benefici dei programmi rotariani attraverso attività di servizio e risultati professionali straordinari, devono aver raggiunto i vertici della loro professione e devono aver realizzato servizi sostenibili con un forte impatto positivo sulla comunità internazionale.

PREMIO ASSOCIAZIONE ALUMNI DELL'ANNO

Proponenti: tutti i Rotariani o alumni del Rotary

Periodo di validità: 1 luglio - 15 settembre

Il premio onora l'associazione alumni che abbia contribuito a far conoscere l'importante ruolo degli alumni nel Rotary e che abbia dimostrato l'impatto duraturo dei programmi della Fondazione.

I moduli di candidatura sono scaricabili dal sito rotary.org/it/awards.

RISORSE GENERALI

IL MIO ROTARY

Il portale Il mio Rotary permette di accedere a informazioni, documenti e strumenti utili per gestire una varietà di attività personali e amministrative nel Rotary. Altri strumenti e applicazioni si trovano nella sezione Gestione di club e distretti. Da Il mio Rotary è possibile:

- Monitorare le iniziative di club per l'effettivo, attività di servizio e donazioni alla Fondazione tramite *Rotary Club Central*
- Donare alla Fondazione Rotary
- Informarsi sulle attività della Fondazione
- Trovare volontari, partner e donazioni per i propri progetti
- Fare domanda di sovvenzione
- Visualizzare il Rapporto storico dei contributi, con una cronologia delle proprie donazioni e il sommario dei riconoscimenti.
- Far conoscere agli altri club i propri progetti attraverso Rotary Showcase.

Rapporti

I dirigenti del Rotary possono accedere ai seguenti rapporti tramite Il mio Rotary, Rotary Club Central o contattando il Support Center del Rotary.

Rapporto	Contenuto	Tipo
Storico dei donatori	Dettagli completi delle transazioni del donatore (contributi, trasferimento punti riconoscimento FR, impegni e riconoscimenti); da usare per riconciliare questioni su contributi/riconoscimenti.	Individuale
Prospetto dei Club sulla Fondazione Rotary	Fornisce le date di conseguimento dell'idoneità per le iniziative Ogni Rotariano, Ogni Anno e le donazioni alla Fondazione per il corrente anno rotariano.	Club, Distretto
Analisi raccolta fondi dei club	Contiene il quadro quinquennale degli obiettivi per il Fondo annuale, le donazioni e i riconoscimenti; da usare per definire gli obiettivi.	Club, Distretto

Rapporto	Contenuto	Tipo
Riepilogo riconoscimenti per club	Informa sui seguenti risultati del club: livello raggiunto dai soci verso il riconoscimento Amico di Paul Harris e altri riconoscimenti, punti FR disponibili, partecipazione dei soci a Rotary Direct, benefattori, designazione e data dell'ultima donazione; conseguimento del livello Club Amico di Paul Harris al 100% e data; e donazioni cumulative del club alla FR. Consente di identificare i club che non contribuiscono.	Club, Distretto
Contributi mensili	Contiene informazioni sui contributi dei club al Fondo annuale, ad altri fondi (sovvenzioni globali e PolioPlus) e al Fondo di dotazione.	Club, Distretto
Prospetto dei Distretti sulla Fondazione Rotary	Mostra i progressi del club verso i diversi riconoscimenti (Primi tre club per donazioni annuali pro-capite, Club Ogni Rotariano, Ogni Anno e Club sostenitore della Fondazione al 100%) entro l'anno rotariano; elenca la percentuale di partecipazione del club all'iniziativa Ogni Rotariano, Ogni Anno e al riconoscimento Soci sostenitori.	Distretto
Paul Harris Society	Fornisce dati sull'affiliazione alla Paul Harris Society e uno storico quadriennale dell'idoneità; include una scheda con le informazioni di contatto dei donatori.	Club, Distretto
Profilo raccolta fondi dei distretti	Fornisce un quadro delle donazioni del distretto al Fondo annuale e al Fondo di dotazione nel periodo di otto anni; elenca il numero di soci membri della Paul Harris Society, i Grandi donatori, le grandi donazioni, il numero di benefattori e i membri della Bequest Society; i punti della Fondazione raggiunti; e i fondi di dotazione e il loro valore di mercato.	Distretto
Grandi Donatori, Arch Klumph Society e Bequest Society	Elenca i membri della Bequest Society, i Grandi donatori e i membri della Arch C. Klumph Society; la data di conferimento dei riconoscimenti; e due schede con le informazioni di contatto.	Club, Distretto

Rapporto	Contenuto	Tipo
Paul Harris Fellow e Benefattori	Contiene l'elenco dei Benefattori, Amici di Paul Harris, Amici multipli di Paul Harris e destinatari del Certificato di Apprezzamento; include le date del riconoscimento e recapito postale.	Club, Distretto
Partecipanti ai programmi e Alumni secondo distretto	Elenco dei partecipanti ed ex partecipanti ai programmi associati al distretto.	Distretto
Dettagli sulle sovvenzioni	Contiene informazioni dettagliate su ogni singola sovvenzione.	Distretto
Località delle sovvenzioni	Mostra tutte le sovvenzioni globali approvate che si svolgono nel Paese selezionato.	Distretto
Partecipanti alle sovvenzioni	Rileva il numero dei club, distretti e zone partecipanti alle sovvenzioni globali e distrettuali.	Distretto
Produttività delle sovvenzioni	Mostra i vari stadi in cui si trovano le sovvenzioni globali e distrettuali per il club, distretto o zona selezionati.	Distretto
Sovvenzioni secondo sponsor	Mostra le sovvenzioni secondo il club o distretto selezionato e lo stato attuale (quelle chiuse e cancellate non sono incluse)	Distretto

COME ORDINARE LE PUBBLICAZIONI

Le risorse della Fondazione Rotary possono essere ordinate dal sito shop.rotary.org, presso l'ufficio Publications Order Services (telefono: +1-847-866-4600; fax: +1-847-866-3276) o presso l'Ufficio internazionale di Zurigo.

A CHI RIVOLGERSI

Per informazioni su donazioni, punti di riconoscimento, scadenze relative alle domande di sovvenzione e altro chiamare il numero +1-866-976-8279 o mandare un'email a: rotarysupportcenter@rotary.org.

I Rotariani che non parlano inglese possono contattare l'Ufficio regionale di competenza.

RISORSE DISTRETTUALI E DI ZONA

I presidenti delle commissioni distrettuali Fondazione Rotary promuovono le attività della Fondazione, fungono da referenti per le sovvenzioni distrettuali e assistono le commissioni Fondazione Rotary dei club. Affiancano inoltre il governatore nelle altre attività che riguardano la Fondazione, tra cui: l'autorizzazione all'uso dei FODD, la selezione di candidati idonei a ricevere i riconoscimenti della Fondazione, e la raccolta di idee e proposte tra i soci prima di decidere gli obiettivi per la Fondazione.

I coordinatori regionali Fondazione Rotary promuovono i programmi della Fondazione e le attività di raccolta fondi nelle aree a loro assegnate e preparano le proprie squadre e i dirigenti distrettuali in merito agli obiettivi di raccolta fondi e partecipazione richiesti ai distretti.

I Consulenti Fondi di dotazione/Grandi donazioni (E/MGA) collaborano con i dirigenti regionali e distrettuali allo sviluppo di piani personalizzati per identificare e coltivare i potenziali grandi donatori e richiedere il loro contributo. Aiutano inoltre a condurre eventi per gli attuali sostenitori della Fondazione e i suoi futuri donatori.

L'elenco completo dei coordinatori e consulenti è disponibile sul sito Rotary.org/it.

UFFICI INTERNAZIONALI

Stati Uniti

The Rotary Foundation
14280 Collections Center Drive
Chicago, IL 60693
USA

Canada

The Rotary Foundation (Canada)
c/o 911600
P.O. Box 4090 STN A
Toronto, ON M5W 0E9
Canada

Brasile

Rotary International Office
Condomínio Comercial Casa das
Caldeiras
Av. Francisco Matarazzo, 1752,
conj. 1421
Água Branca
São Paulo, SP
05001-200 Brasile

Europa e Africa

Rotary International Office
Witikonstrasse 15
CH-8032 Zurigo
Svizzera

Germania

Rotary Deutschland
Gemeindienst e. V.
Kreuzstraße 34
40210 Düsseldorf
Germania

Gran Bretagna e Irlanda

RI in Great Britain and Ireland
Kinwarton Road
Alcester
Warwickshire B49 6PB
Inghilterra

Giappone

Rotary International Office
Mita Kokusai Building 24F
Mita 1 Chome 4-28, Minato-ku
Tokyo 108-0073
Giappone

Corea

Rotary International Office
Rm. 705, 70, Gukjegeumyung-ro
Yeongdeungpo-gu
Seul 150-733
Corea

Asia Meridionale

Rotary International Office
Pullman/Novotel Commercial
Tower
First Floor, Asset No. 2,
Hospitality District
Aerocity (Near IGI Airport)
New Delhi 110037
India

Sud Pacifico e Filippine

Rotary International Office
Level 2
60 Phillip Street
Parramatta, NSW 2150
Australia

America Meridionale

Rotary International Office
Florida 1, P. 2
1005 Buenos Aires, CF
Argentina



One Rotary Center
1560 Sherman Avenue
Evanston, IL 60201-3698 USA
Rotary.org

219-IT-(219)